



## **Informe de situación n° 4 del Centro de Operaciones de Emergencia Terremoto de Chile**

### **PANORAMA GENERAL**

- Entre los países en América Latina, Chile tiene algunos de los mejores indicadores de desarrollo y de salud. La esperanza de vida al nacer es de 78,7 años (81,9 en el caso de las mujeres) (2009) y la tasa de mortalidad infantil es de 7,6 por mil nacidos vivos (2006).
- Sin embargo, dentro del país existen diferencias notorias en cuanto a los factores sociales determinantes de la salud. Por ejemplo, en el 2009, la Región del Maule (la más afectada por el terremoto) ocupó la última posición a nivel nacional en el índice de vulnerabilidad social y en el índice de desarrollo humano. Ello es un reflejo de las desigualdades existentes.
- La vecina Región de BíoBío (cuya capital es Concepción) también tiene altos niveles de vulnerabilidad.
- En estas dos Regiones viven más de 3 millones de personas, es decir, 18% de la población nacional. No obstante, su contribución al producto interno bruto es de sólo 13%. En términos generales, ambas regiones tienen los indicadores de salud más bajos de todo Chile. La tasa de mortalidad infantil, por ejemplo, se situó en 8,7 por mil nacidos vivos (en el Maule) y 8,9 por mil nacidos vivos (en BíoBío).



### **SITUACIÓN SANITARIA**

- El Servicio de Radioterapia del Instituto Nacional del Cáncer ha iniciado la atención normal de pacientes, luego de haberse verificado mediante pruebas mecánicas y dosimétricas que los equipos se encuentra en óptimas condiciones.
- El Ministerio de Salud decidió cerrar el Hospital Félix Bulnes, uno de los principales hospitales públicos ubicado en Santiago, debido a los graves daños estructurales que sufrió luego del terremoto. Unos 217 pacientes ya fueron evacuados a otros establecimientos de la Región Metropolitana. Debido a la extensión de los daños probablemente sea más barato reconstruirlo que repararlo.
- El Colegio Médico ofreció 68 médicos voluntarios dispuestos a trasladarse a las regiones del Maule y BíoBío para apoyar el trabajo de los equipos de salud en consultorios y hospitales. Mientras tanto, los gerentes de las principales cadenas de farmacias acordaron coordinar acciones para asegurar el suministro de medicamentos en los lugares afectados a través de medidas como el establecimiento de farmacias de campaña, entre otras.

- Los primeros hospitales de campaña extranjeros provenientes de Argentina y Perú ya llegaron a Chile y serán ubicados en Curicó, Parral, Cauquenes y otras zonas donde los hospitales locales sufrieron severos daños.

## RESPUESTA DE LA OPS/OMS

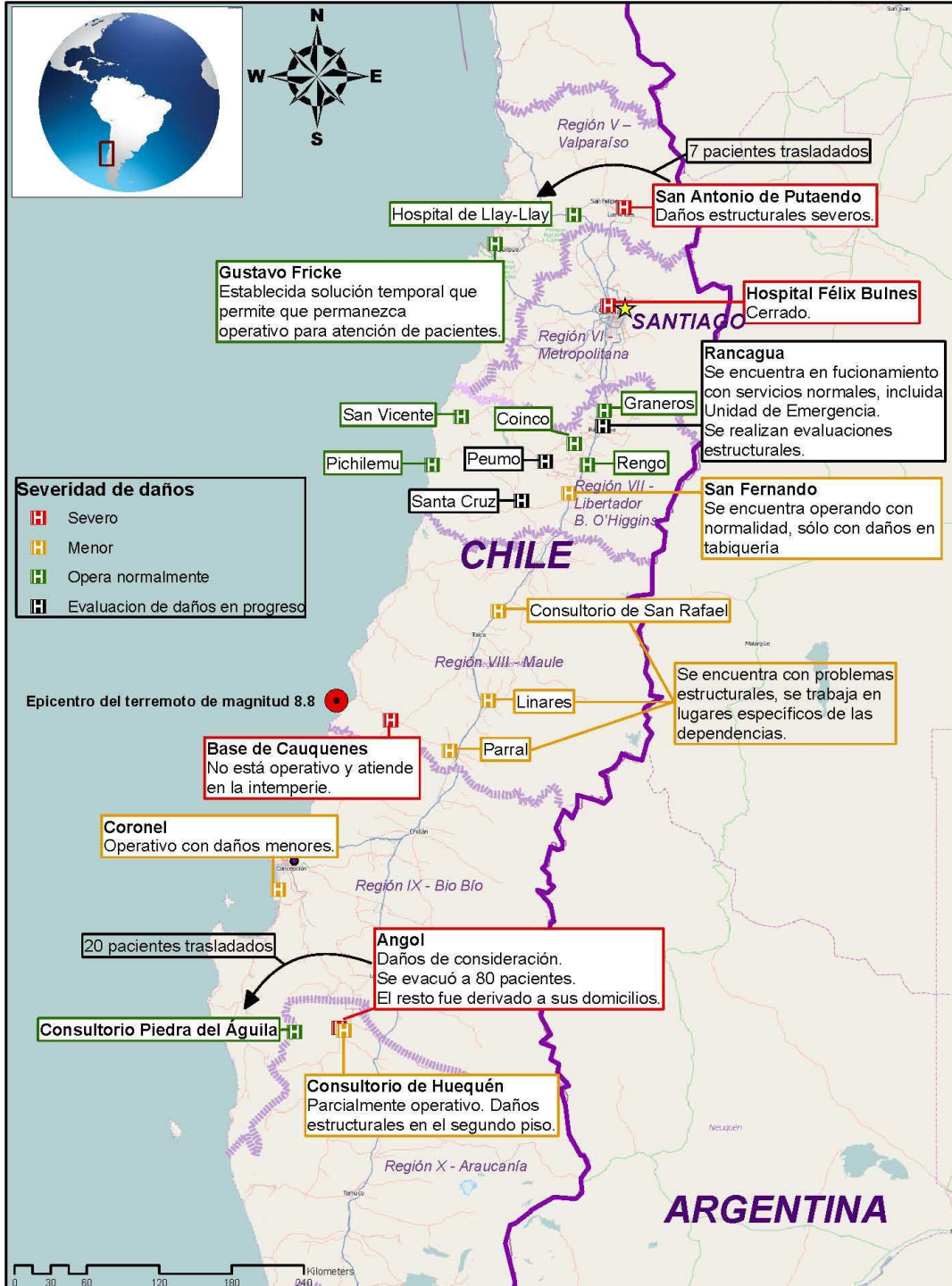
- En el informe de la situación de ayer se mencionaron los esfuerzos de coordinación emprendidos para obtener hospitales de campaña móviles adicionales para las áreas más afectadas. La OPS/OMS elaboró directrices a fin de garantizar que los hospitales de campaña móviles satisfagan las expectativas y no generen una carga indebida a las autoridades sanitarias locales. En realidad, los hospitales de campaña móviles brindarán una contribución si las autoridades sanitarias nacionales los solicitan; pueden despacharse y establecerse rápidamente sin agotar los recursos al nivel local y sólo requieren un apoyo mínimo de la propia comunidad (agua, electricidad, etc.). Consulte las directrices completas en Internet en <http://www.paho.org/spanish/dd/ped/FieldH.htm>.
- La OPS recibió la confirmación del ofrecimiento de Sanofi-Pasteur de donar 80.000 dosis de la vacuna contra la hepatitis A. Debido que la gran mayoría de adolescentes y adultos son susceptibles a contraer hepatitis A, se prevé que tan pronto existan las condiciones, se inicie la vacunación antihepatitis A, principalmente en los albergues y en los lugares donde no exista suficiente abastecimiento de agua segura. El gobierno calcula que necesitará en total 800.000 dosis para proteger a la población desplazada.

Contacte el **Centro de Operaciones de Emergencia (EOC)** de la OPS:

+1 202 974 3399 o [eoc@paho.org](mailto:eoc@paho.org).

Este informe y otros están en línea en [www.paho.org/disasters](http://www.paho.org/disasters)

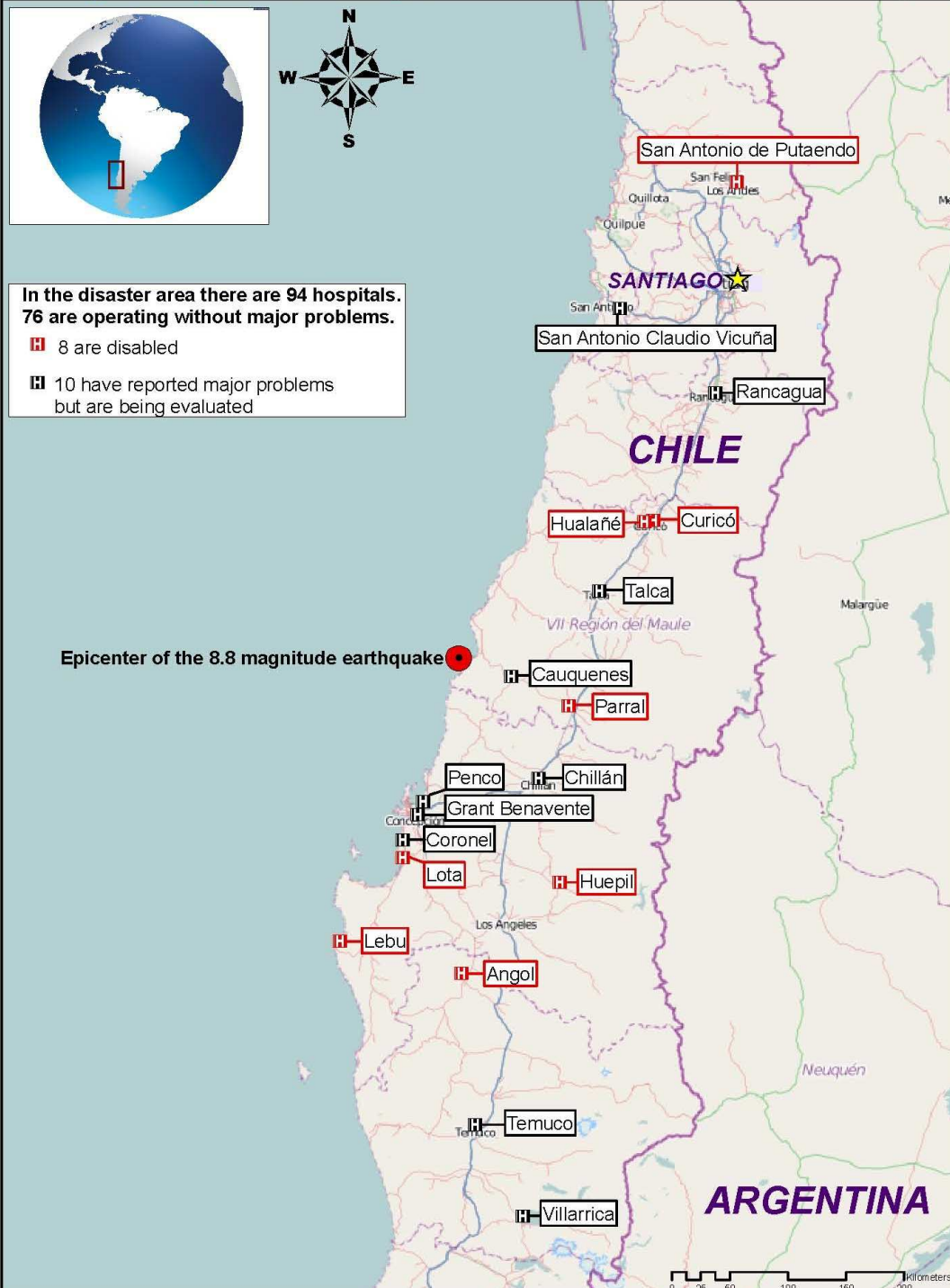
**Instalaciones de salud afectadas por el terremoto del 27 de febrero del 2010 en Chile. Actualización: 2 de marzo del 2010.**



Generado por la OPS/OMS  
Contactar: maps@paho.org

Fuente: ONEMI; OpenStreetMap

**Health Facilities in Chile Affected by the Earthquake of 27 February 2010. Updated: March 1, 2010.**



Generated by PAHO/WHO  
Contact: maps@paho.org

Source: Ministry of Health, Chile; OpenStreetMap